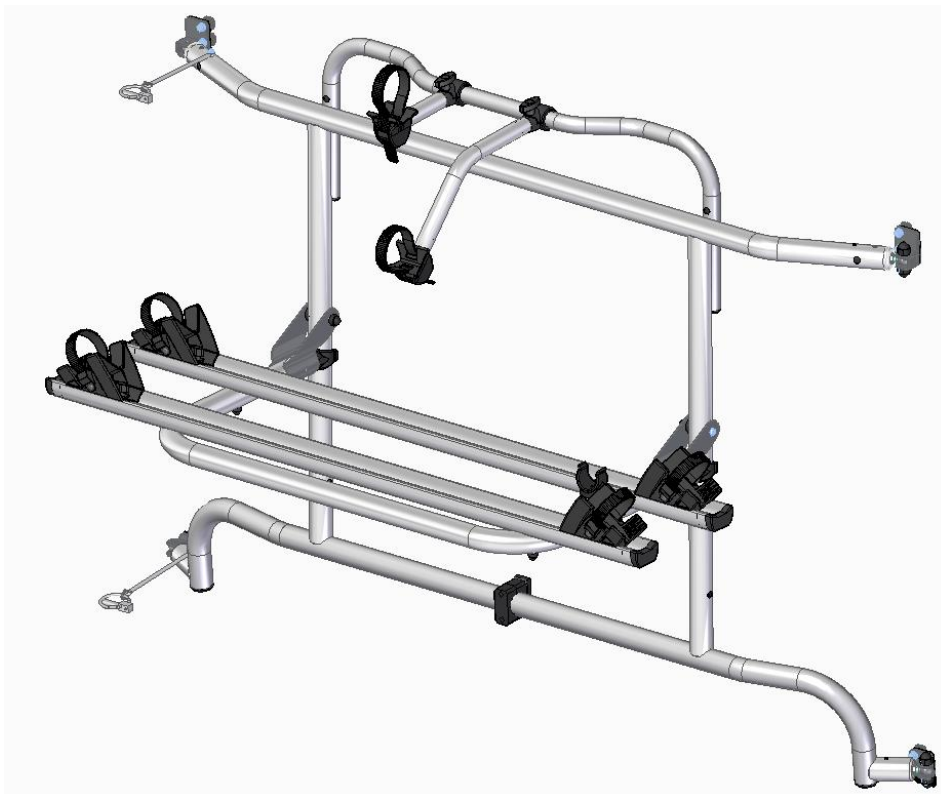


Istruzioni di montaggio

**Portabici EuroCarry per
VW Crafter
(Modelli dal 2016)
MAN TGE**



Art. N.: 122405

Versione: A.8

Data: 23.06.2023

Prefazione

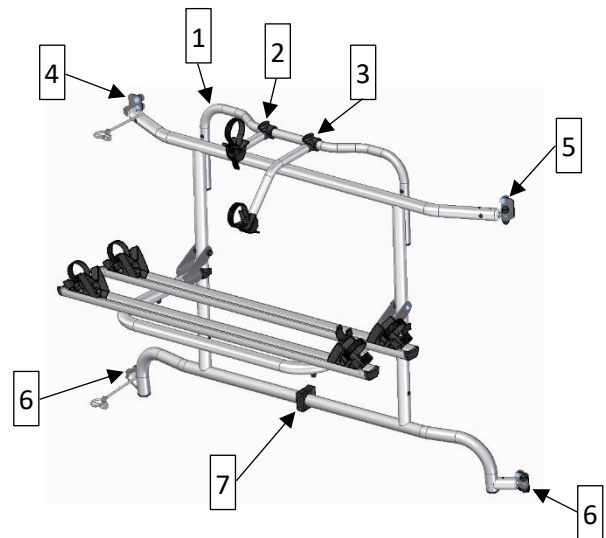
Il portabici EuroCarry per VW Crafter e MAN TGE è un supporto speciale realizzato in alluminio verniciato a polvere. È adatto al trasporto di due biciclette con un peso totale massimo di 60 chilogrammi. Il portabici può essere facilmente montato sulle cerniere delle porte posteriori del veicolo. Si prega di notare che, dopo il montaggio del portabici, le porte posteriori potranno essere aperte solo fino a 90 gradi.

Attenzione!

- Leggere attentamente le istruzioni di montaggio prima dell'utilizzo.
- Assicurarsi prima del montaggio che il prodotto sia compatibile con il veicolo su cui verrà montato.
- Si consiglia di far eseguire il montaggio da personale specializzato, tenendo conto delle normative attualmente in vigore.
- Seguire il montaggio secondo questa guida.
- Il supporto deve essere fissato saldamente al veicolo prima di essere caricato.
- Dopo il montaggio, verificare nuovamente la resistenza di tutte le connessioni a vite (compresi quelli pre-montati). Ripetere questa procedura dopo un massimo di 50 chilometri di percorrenza.
- Conservare attentamente le istruzioni di montaggio.

1. Contenuti:

1. 1x supporto pre-montato
2. 1x morsetto di fissaggio lungo 19 cm
3. 1x morsetto di fissaggio lungo 42 cm
4. 1x staffa superiore sinistra
5. 1x staffa superiore destra
6. 2x staffa inferiore
7. 1x fermo
8. 1x parti di montaggio (viti, dadi, ecc.)
9. 1x cinghia di ancoraggio lunga 4 metri



2. Dati tecnici:

- | | |
|---------------------------|-----------|
| - Peso a vuoto portabici: | ca. 17 kg |
| - Carico massimo: | 60 kg |



L'INSTALLAZIONE DEVE
ESSERE EFFETTUATA SOLO DA
PERSONALE SPECIALIZZATO

3. Preassemblaggio:

Il portabici viene consegnato completamente pre-assemblato e può essere montato direttamente sul veicolo. Per farlo, è necessario fissare le staffe al veicolo come segue.

4. Montaggio:

Prima di tutto, fissare le staffe (4 + 5 + 6 - Fig. 1) ai cardini della porta posteriore utilizzando le viti a testa svasata M8x25mm e i dadi speciali M8, ma senza stringerli completamente. Per assicurare tutte le viti, è necessario applicare un fissativo filettato sui filetti! Ci sono due diverse versioni di dadi speciali: il dado speciale esagonale è per il VW Crafter fino all'anno di modello 2022, l'altro è per il modello dal 2022 in poi (Nell'immagine a destra è visibile il dado speciale per il VW Crafter dal 2022 in poi). Tra le staffe nere e le cerniere, inserire un ritaglio di gomma protettiva (Fig. 2).

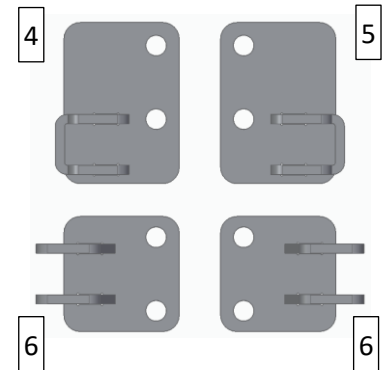


Fig. 1

Sul lato del passeggero, avvitare le due viti ad occhiello e dadi esagonali M12 sul portabici (freccie in Fig. 3). Questi dadi verranno utilizzati successivamente per controbilanciare e fissare le viti a occhiello (Profondità minima di avvitamento dell'occhiello nel portabici = 20 mm). Quindi, il portabici può essere fissato alle staffe montate sul veicolo utilizzando le viti esagonali M12x40 e i dadi esagonali M12 (Fig. 3).

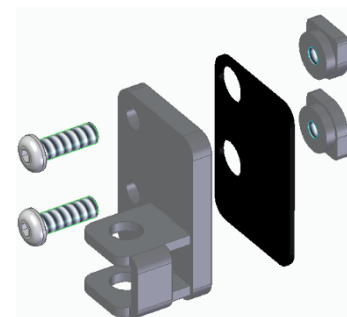


Fig. 2

Dopo aver fissato saldamente il portabici al veicolo sul lato del passeggero, è possibile piegarlo sulla parte posteriore del veicolo. Ora, sul lato del conducente, è necessario avvitare le viti a occhiello con dadi esagonali M12 sul portabici e regolare la distanza desiderata dalle cerniere. Assicurarsi che il portabici sia centrato e allineato simmetricamente rispetto al veicolo! Fissare il portabici sul lato del conducente con due spine di sicurezza. Il montaggio del portabici sulle staffe (4 + 5 + 6) può anche essere effettuato in modo speculare in modo che il portabici possa essere inclinato verso sinistra (spine di sicurezza sul lato del passeggero, viti sul lato del conducente).

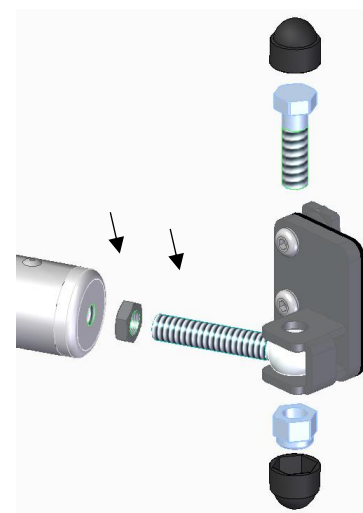


Fig. 3

Successivamente, è possibile regolare leggermente le staffe (4 + 5 + 6) e quindi stringerle saldamente con 15 Nm. Il ritaglio di gomma protettiva in eccesso sulle staffe può essere tagliato con attenzione.

Per proteggere da collisioni tra la porta e il portabici, è possibile montare un ulteriore fermaglio (7) sul tubo trasversale più vicino al veicolo utilizzando due viti cilindriche M6x50 (Fig. 4).

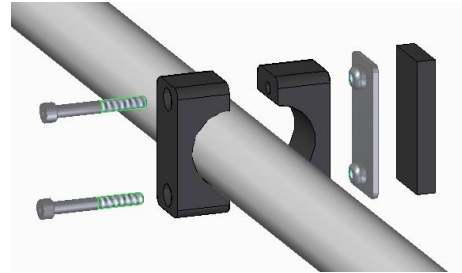


Fig 4

Durante l'apertura le porte posteriori, è importante prestare attenzione al movimento del portabici. In caso contrario, potrebbero verificarsi collisioni sul lato del proprio veicolo o con altri utenti della strada.

Per prevenire il furto, si consiglia di rimuovere i ganci di fissaggio quando non vengono utilizzati e di riporli in un luogo sicuro. Assicurarsi inoltre che durante il viaggio non fuoriescano oltre il tetto del veicolo.

5. Caricare il portabici:

Quando si carica il portabici, è importante prestare attenzione alla distribuzione del peso. La bicicletta più pesante dovrebbe essere posizionata più vicino alla parte posteriore del veicolo (Vedi Figura a).

Le staffe a forma di V possono essere spostate lungo la rotaia per adattarsi alla distanza tra le ruote della bicicletta (Vedi Figura c). Dopo aver fatto l'adattamento, assicurarsi di stringere bene la vite a farfalla.

Quando si posiziona il manubrio e i pedali della prima bicicletta (più vicina al veicolo), assicurarsi di avere lo spazio sufficiente verso la parte posteriore del veicolo. Prestare attenzione anche al possibile contatto con il tergicristallo posteriore, se presente. Le biciclette dovrebbero essere disposte in modo alternato (Vedi Figura b).

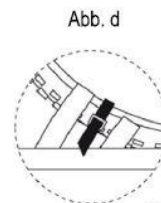
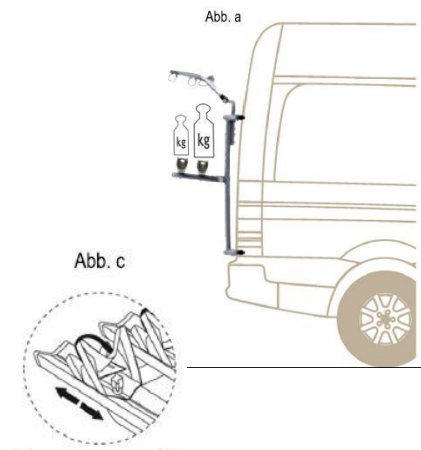
Utilizzare le morse di fissaggio (2 + 3) per assicurare il telaio, il manubrio o il tubo del sellino delle biciclette. Inoltre, collegare le biciclette al telaio di base del portabici utilizzando la cinghia di fissaggio inclusa (9) e assicurarsi che le cinghie siano posizionate in modo da non spostarsi o allentarsi. Infine, stringere saldamente le ruote anteriori e posteriori nelle staffe a cricchetto (Vedi Figura d).

Dopo un breve viaggio, è necessario verificare nuovamente la tensione di tutte le cinghie e stringerle ulteriormente se necessario.

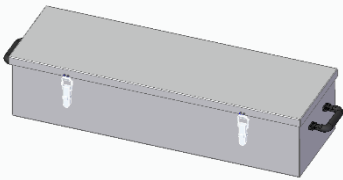
Attenzione al Codice della Strada: se le luci posteriori o la targa del vostro veicolo vengono occultate dal portabici o dal carico, è necessario installare una ripetizione delle luci posteriori e della targa.



Attenzione al Codice della Strada: se le luci posteriori o la targa del vostro veicolo vengono occultate anche solo in modo parziale dal portabici o dal carico, è necessario installare la barra di ripetizione delle luci posteriori e della targa. Verificare gli adempimenti normativi necessari secondo il codice della strada vigente.



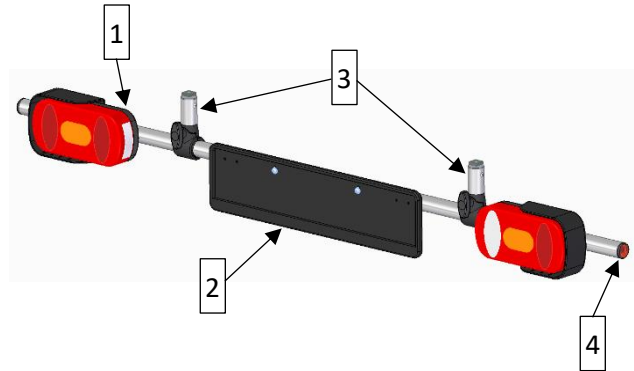
6. Accessori:

Art. N.	Descrizione	Foto	Requisiti
64500	Box portabagagli con serratura nero		Braccio (2 o 4 rotaie)
64600	Vassoio inserto nero		Boom a 2 rotaie

7. Fanaleria Art.-Nr.: 65002 (Optional)

7.1 Contenuti:

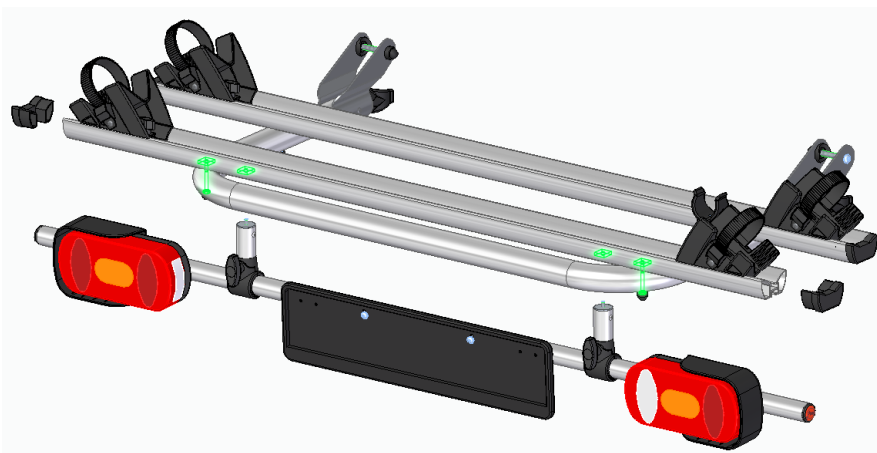
1. 1x Fanaleria pre-assemblata con connettore per presa a 13 poli.
2. 1x Portatarga.
3. 2x Tubo di collegamento con fascetta stringitubo.
4. 2x Adesivi catarifrangenti.
5. 1x Accessori di montaggio (viti, dadi, ecc.)



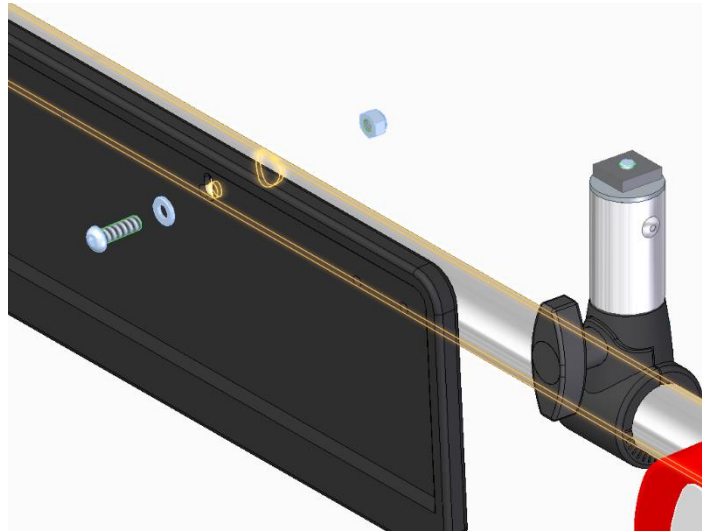
7.2 Montaggio fanaleria sul portabici:

Inizialmente, è necessario rimuovere la barra per biciclette più esterna dal supporto e le due coperture nere in plastica ai lati di questa barra. Successivamente, entrambi i dadi a T vengono inseriti una volta a sinistra e una volta a destra nella scanalatura inferiore della barra per biciclette (ora ci sono quattro dadi a T nella scanalatura). Entrambe le coperture nere in plastica possono essere reinserite. Due dadi a T devono essere posizionati centralmente all'interno del supporto. Gli altri due dadi a T, situati più vicini alle estremità della barra per biciclette, vengono ora utilizzati nuovamente per fissare la barra per biciclette al supporto.

Successivamente, i tubi di connessione (3) con il loro filetto sporgente vengono avvitati in ciascuno dei dadi a T centrali fino a quando sono ben fissi. È importante prestare attenzione alla giusta distanza sia a destra che a sinistra in modo che, durante il montaggio successivo della striscia luminosa (1), i tubi di connessione siano posizionati tra il portatarga (2) e la luce. In seguito, la morsetta a tubo nero deve essere ruotata ulteriormente in senso orario in modo che la vite a farfalla possa essere azionata/sganciata facilmente e la striscia luminosa (1) possa essere inserita semplicemente in entrambe le morsette a tubo. Le viti a farfalla devono essere serrate il più saldamente possibile, facendo attenzione che le luci siano sempre orientate verso la parte posteriore..



Il supporto della targa deve essere montato sul tubo circolare della striscia luminosa utilizzando due viti a testa svasata M6x20, dadi esagonali e rondelle. I restanti due adesivi riflettenti (4) devono essere incollati sugli stoppini neri dei tubi della striscia luminosa.



Infine, il cavo della fanaleria deve essere posato in modo che la lunghezza del cavo sia adatta sia in posizione di funzionamento che in posizione inclinata. Per questo è possibile utilizzare fascette per cavi. In posizione di funzionamento, la spina a 13 poli deve essere sempre inserita nella presa del veicolo. Se il portabici non viene utilizzato e l'estendibile è ripiegato verso l'alto, la barra luminosa deve essere inclinata di 90° verso il basso. Per fare ciò, è necessario svitare le due viti a farfalla, inclinare la barra luminosa di 90° verso il basso e serrare nuovamente le due viti a farfalla.

È fondamentale assicurarsi che le luci siano sempre rivolte all'indietro!

8. Istruzioni generali per l'uso e la sicurezza:

1. Il fissaggio del portabici EuroCarry deve essere regolarmente controllato dal conducente del veicolo.
2. È obbligatorio verificare le prescrizioni vigenti del codice della strada nei paesi in cui si installa ed utilizza il portabici. Il conducente è responsabile del portabici nonché del carico.
3. Il carico posizionato sul retro del veicolo altera la distribuzione del peso suggerita dal produttore del veicolo. Questa modifica non deve portare a un superamento dei pesi consentiti sugli assi.
4. Durante il trasporto delle biciclette, non coprire con teli o coperture. Tutte le parti facilmente rimovibili delle biciclette devono essere rimosse prima del trasporto, inclusi, a titolo esemplificativo, coperture per bici, seggiolini per bambini, cesti, lucchetti/catene antifurto (a meno che non siano installati in modo permanente) e pompe. Queste parti potrebbero staccarsi durante il trasporto a causa della maggiore resistenza dell'aria e delle vibrazioni e possono costituire un pericolo per pedoni e veicoli presenti sulla strada.
5. Fissare le ruote con cinghie di fissaggio.
6. Attenzione al Codice della Strada: se le luci posteriori o la targa del vostro veicolo vengono occultate anche solo in modo parziale dal portabici o dal carico, è necessario installare la barra di ripetizione delle luci posteriori e della targa. Verificare gli adempimenti normativi necessari secondo il codice della strada vigente.
7. Non è consentito l'uso simultaneo di un rimorchio e di un portabici sul retro del veicolo.
8. Il fissaggio su paraurti in plastica e altri punti inadeguati non è consentito. Prima del montaggio, i punti di fissaggio idonei devono essere verificati.
9. Per motivi di sicurezza, controllare le connessioni a vite e le cinghie di fissaggio per danni, solidità e corretta posizione prima di viaggiare (sostituire immediatamente le cinghie danneggiate). Dopo un breve tragitto, fermarsi e verificare la corretta posizione delle connessioni a vite e delle cinghie di fissaggio. Questi controlli devono essere ripetuti a intervalli regolari, anche a seconda delle condizioni della strada.
10. Il comportamento di guida cambia con il portabici montato e carico. Questo vale in particolare per la sensibilità al vento laterale, la manovrabilità e il comportamento in frenata.
11. E' necessario adattare la velocità al comportamento di guida e frenata modificato causato dal portabici e dal carico.
12. Per motivi di sicurezza nei confronti degli altri utenti della strada e per evitare un consumo di energia inutile, il portabici deve essere rimosso dal veicolo quando non viene utilizzato.
13. Nei veicoli con tergicristallo posteriore, tenere presente che la sua funzione potrebbe essere compromessa (escludere l'uso o, se necessario, rimuovere il braccio del tergicristallo).
14. Accessori, spoiler posteriori e ruote di scorta esterne possono rendere l'installazione impossibile.
15. Per alcuni tipi di biciclette, girare il manubrio e fare attenzione alla posizione dei pedali (per evitare danni alla vernice).
16. Fare attenzione durante il passaggio e l'ingresso in garage.

9. Garanzia:

1. La società Alu-Line fornisce la garanzia per il portabici EuroCarry in conformità con le attuali disposizioni di legge, per quanto riguarda i difetti di fabbricazione.
2. In caso di reclamo, è necessario inviare una copia del manuale di montaggio e dello scontrino d'acquisto.
3. Il componente oggetto di reclamo deve essere reso disponibile gratuitamente al produttore per un'ispezione, su richiesta.
4. Non siamo responsabili per errori nel montaggio o per un uso improprio. Ci riserviamo il diritto di apportare modifiche in qualsiasi momento.
5. Le modifiche ai nostri componenti o alle istruzioni, così come un uso improprio, sono al di fuori della nostra responsabilità.

10. Garanzia:

1. Per il EuroCarry, la società Alu-Line offre la garanzia in conformità con la legislazione attuale, per quanto riguarda i difetti di fabbricazione.
2. In caso di reclamo, è necessario inviare una copia delle istruzioni di montaggio e una copia della ricevuta di acquisto.
3. La parte reclamata deve essere resa disponibile al produttore gratuitamente per ispezione su richiesta.
4. Non ci assumiamo responsabilità per un montaggio errato o un uso improprio. Ci riserviamo il diritto di apportare modifiche in qualsiasi momento.
5. Le modifiche ai nostri componenti o alle specifiche, così come l'uso improprio, rientrano al di fuori della nostra responsabilità.

Note: