

Istruzioni di montaggio

**Portabici EuroCarry per
Fiat Ducato
Citroen Jumper
Peugeot Boxer
(per modelli da 2006)**



Art. N.: 122402
Data: 23.06.2023

Versione: B.7

Prefazione

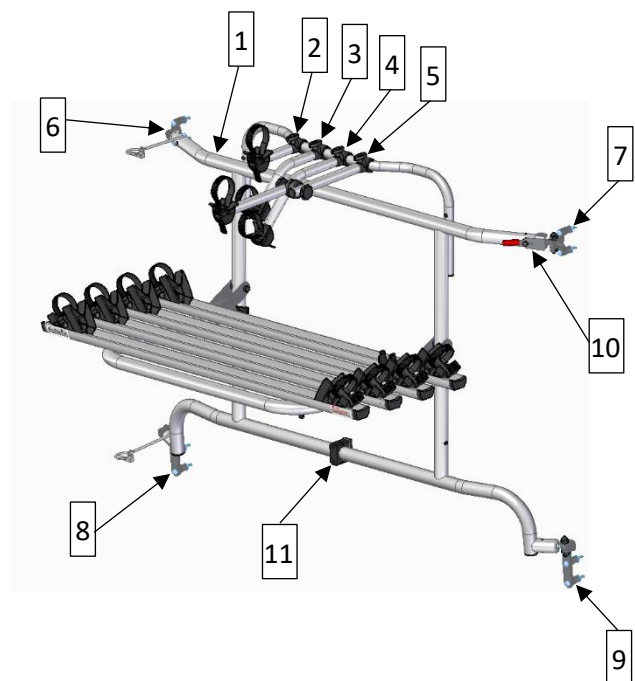
Il portabici EuroCarry per Fiat Ducato, Citroen Jumper e Peugeot Boxer è un portabici speciale realizzato in alluminio verniciato a polvere. È progettato per il trasporto di fino a quattro biciclette (max. due e-bike), sci/snowboard, tavole da surf, ruota di scorta e una scatola portabagagli con un peso massimo totale di 60 chilogrammi. Il portabici si installa facilmente sulle viti di fissaggio delle cerniere delle porte posteriori del veicolo. Si prega di notare che, dopo il montaggio del portabici, la porta posteriore può essere aperta solo di 90°.

Attenzione!

- Leggere attentamente le istruzioni di montaggio prima dell'utilizzo.
- Accertarsi prima del montaggio che il prodotto sia compatibile con il veicolo su cui deve essere installato.
- Si consiglia di far eseguire il montaggio da personale specializzato, nel rispetto delle normative vigenti.
- Seguire le istruzioni di montaggio fornite.
- Il portabici deve essere saldamente fissato al veicolo prima di caricarlo.
- Dopo il montaggio, verificare la solidità di tutti i fissaggi delle viti (comprese quelle pre-montati)! Ripetere questa procedura dopo al massimo 50 km di percorrenza.
- Conservare attentamente il manuale di montaggio.

1. Contenuti:

1. 1x Supporto preassemblato
2. 1x Braccetto di fissaggio lungo 19 cm
3. 1x Braccetto di fissaggio lungo 32 cm
4. 1x Braccetto di fissaggio lungo 42 cm
5. 1x Braccetto di fissaggio lungo 62 cm
6. 1x Staffa superiore sinistra
7. 1x Staffa superiore destra con perno
8. 1x Staffa inferiore sinistra
9. 1x Staffa inferiore destra
10. 1x Limitatore di rotazione
11. 1x Fermo
12. 1x Componenti aggiuntivi (viti, dadi, ecc.)
13. 1x Cinghia di fissaggio da 4 metri



1. Dati tecnici:

- Peso netto portabici: ca. 23 kg
- Carico Massimo: 60 kg



L'INSTALLAZIONE DEVE
ESSERE EFFETTUATA SOLO DA
PERSONALE SPECIALIZZATO

2. Preassemblato:

Il portabici viene consegnato completamente preassemblato e può essere montato direttamente sul veicolo. Per farlo, è necessario fissare i supporti al veicolo come segue.

3. Montaggio sul veicolo:

Per prima cosa, viene eseguito il fissaggio delle due staffe superiori (6 + 7) (Figura 1). Per fare ciò, viene rimossa una delle due viti di fissaggio di ciascuna cerniera della porta (non rimuovere mai entrambe le viti di fissaggio contemporaneamente!). Al posto di questa vite, viene montata una vite speciale con una rondella sotto di essa. La vite speciale è composta da un perno filettato e da un bullone esagonale con filettatura interna. Per fissare tutte le viti, è necessario applicare del fissante per viti sui filetti!

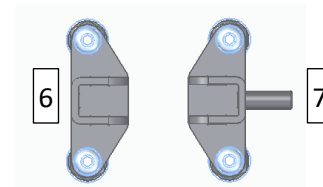


Figura 1

Le viti speciali vengono avvitate nel veicolo con una rondella e un anello di serraggio (Figura 2 - Coppia di serraggio 20 + 0,2 Nm). Questo processo viene ripetuto con la seconda vite di fissaggio, nonché con la seconda cerniera superiore della porta. Entrambe le staffe superiori (6 + 7) possono ora essere avvitate alle viti speciali con le viti a testa bombata M8x25 e le rondelle, ma non ancora serrate.

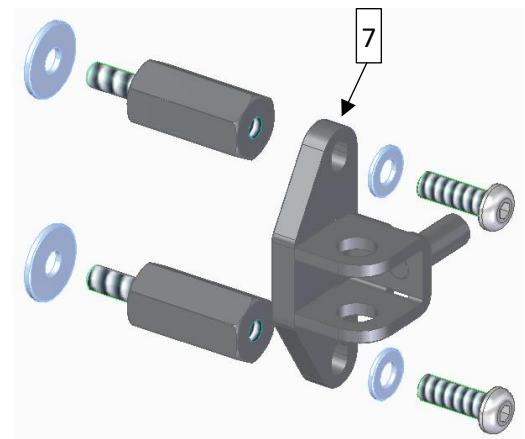


Figura 2

Prima del montaggio dei supporti inferiori, è necessario rimuovere prima i due tamponi in gomma originali, che sono montati sui paraurti. Successivamente, verranno praticati due fori su ciascun paraurti. Per fare ciò, le sagome di foratura incluse nella confezione vengono posizionate sui paraurti (una a destra e una a sinistra). Successivamente, è necessario praticare due fori $\varnothing 26\text{mm}$ nei punti contrassegnati sulla sagoma di foratura utilizzando la punta da trapano inclusa nella confezione. Se necessario, allargare l'apertura con una lima o carta vetrata (Fig. 3)

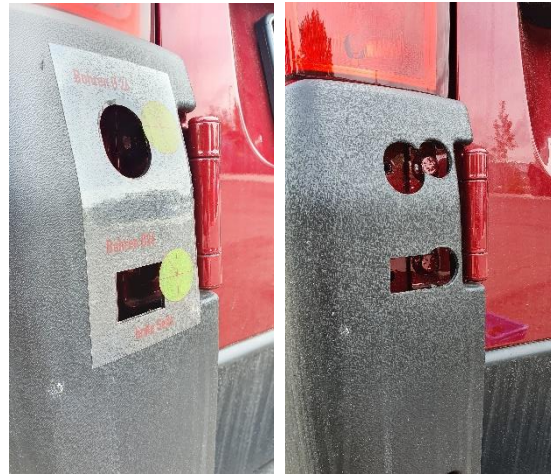


Figura 3

Ora è possibile procedere con il montaggio delle viti speciali e dei supporti inferiori (8 + 9) come descritto in precedenza.

Sul lato del passeggero, vengono avvitate due viti ad occhiello e viti esagonali piatte M12 sul portabici (freccie in Fig. 5). Queste viti saranno necessarie in seguito per controbilanciare e fissare le viti ad occhiello (profondità minima di avvitamento della vite ad occhiello nel portabici = 20 mm). Quindi, il portabici può essere fissato alle staffe montate sul veicolo utilizzando le viti ad occhiello montate, le viti esagonali M12x40 e le viti esagonali M12 (Fig. 5).

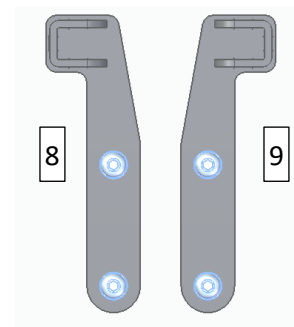


Figura 4

Dopo che il portabici è stato fissato saldamente alle staffe sul lato passeggero, è possibile piegarlo contro la parte posteriore del veicolo. Ora, sul lato del conducente, è necessario avvitare le occhielli a vite con dado esagonale piatto M12 sul portabici e regolare la distanza desiderata dai cardini. Assicurarsi che il portabici sia centrato e allineato in modo simmetrico rispetto al veicolo. Fissare il portabici sul lato del conducente con due fermi di sicurezza.

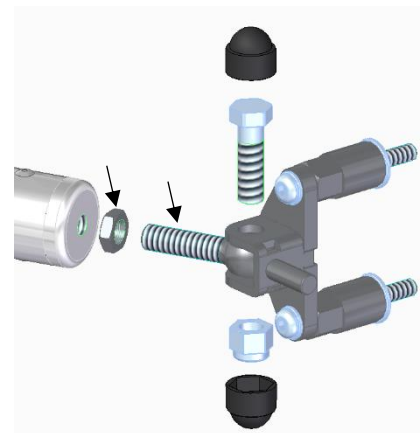


Figura 5

Successivamente, è possibile allineare leggermente i supporti (6 + 7 + 8 + 9) e quindi serrare le viti a testa bombata M8x25 con $15 + 0,15\text{ Nm}$.

Per proteggere dalla collisione tra portabici e portiera, è possibile montare un fermo aggiuntivo (9) sul tubo trasversale più vicino al veicolo con due viti a testa cilindrica M6x50 (Fig. 6).

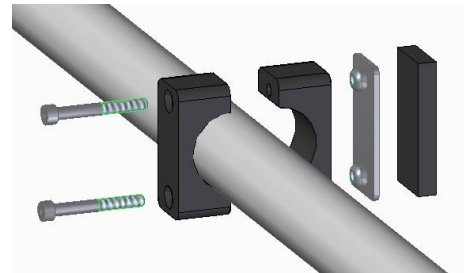


Figura 6

Con il limitatore di rotazione (10), il portabici può essere bloccato in posizione aperta sulla staffa (7). In questo modo, le porte posteriori del furgone possono essere aperte e rimangono aperte su terreni accidentati. È importante assicurarsi che la leva di rotazione non sia agganciata quando si ripiega il portabici (L'immagine mostra il portabici in posizione ripiegata)!

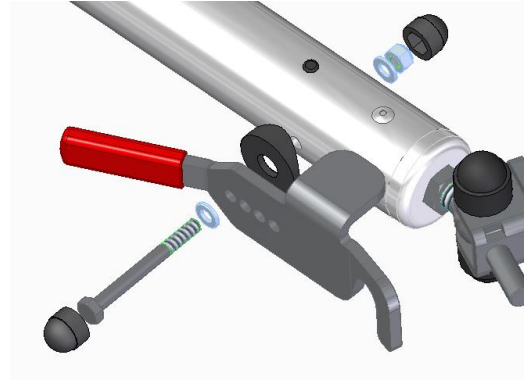


Figura 7

La leva di limitazione di rotazione viene montata con la vite esagonale M6x60 come mostrato in Figura 7. Per scegliere il foro corretto, è necessario aprire il portabici il più possibile. Tuttavia, è necessario fare attenzione a non danneggiare l'auto o (a causa di un tiro eccessivo) il portabici.

Dopo il montaggio dei supporti inferiori (8 + 9), i cuscinetti in gomma originali possono essere nuovamente montati tagliandoli secondo la Figura 8.

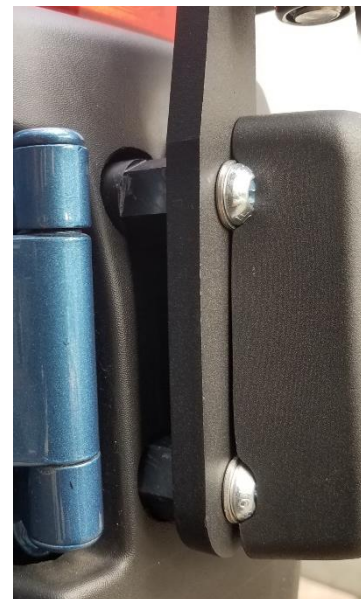


Figura 8

Durante l'apertura le porte posteriori, è importante prestare attenzione al movimento del portabici! In caso contrario, potrebbero verificarsi collisioni sul lato del proprio veicolo o con altri utenti della strada.

Per prevenire il furto, si consiglia di rimuovere i ganci di fissaggio quando non vengono utilizzati e di riporli in un luogo sicuro. Assicurarsi inoltre che durante il viaggio non fuoriescano oltre il tetto del veicolo.

4. Caricamento del portabici:

Quando caricate il portabici, è importante prestare attenzione alla distribuzione del peso. La bicicletta più pesante deve essere più vicina alla parte posteriore del veicolo (vedi Figura a).

I supporti a forma di V possono essere regolati in base alla lunghezza del telaio della bicicletta aprendo la vite a farfalla sulla rotaia e adattandoli di conseguenza (vedi Figura c). Dopo aver effettuato questa regolazione, assicurarsi di serrare nuovamente la vite a farfalla in modo sicuro.

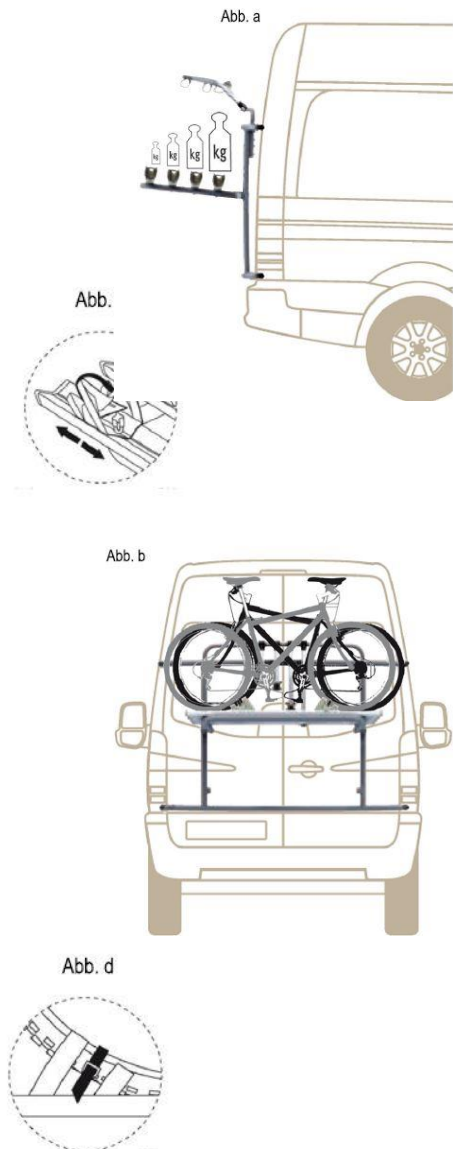
Quando si posiziona la prima bicicletta (quella più vicina al veicolo), assicurarsi che ci sia spazio sufficiente tra il manubrio e la pedivella e la parte posteriore del veicolo. Prestare attenzione anche alla presenza di eventuali tergicristalli posteriori. Le biciclette vanno sempre posizionate alternando le direzioni (vedi Figura b).

Le biciclette vengono fissate al portabici con i braccetti di fissaggio (2 + 3 + 4 + 5) sul telaio, sul manubrio o alla sella. Inoltre, le biciclette devono essere fissate al telaio del portabici con la cinghia di fissaggio inclusa nella confezione 13) per garantirne la sicurezza. Assicurarsi che le cinghie siano posizionate in modo da non scivolare o allentarsi. Infine, le ruote anteriori e posteriori devono essere fissate saldamente nella staffa utilizzando le cinghie a cricchetto (vedi Figura d).

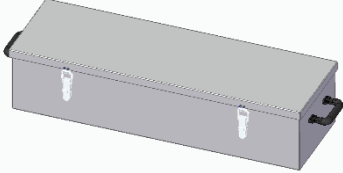
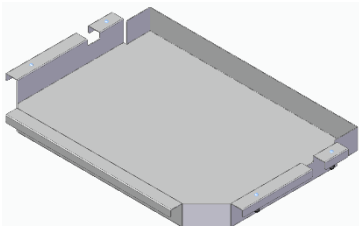
Dopo un breve viaggio, è necessario verificare nuovamente la tensione di tutte le cinghie e stringerle ulteriormente se necessario!



Attenzione al Codice della Strada: se le luci posteriori o la targa del vostro veicolo vengono occultate anche solo in modo parziale dal portabici o dal carico, è necessario installare la barra di ripetizione delle luci posteriori e della targa. Verificare gli adempimenti normativi necessari secondo il codice della strada vigente.



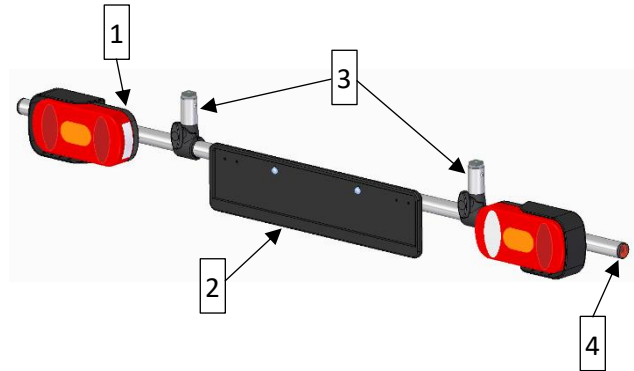
5. Accessori:

Art. N.	Descrizione	Foto	Requisiti
64500	Box portabagagli con serratura nero		Braccio (2 o 4 rotaie)
64601	Vassoio inserto nero		Braccio a 4 rotaie

6. Fanaleria Art.-Nr.: 65002 (Optional)

6.1. Contenuti:

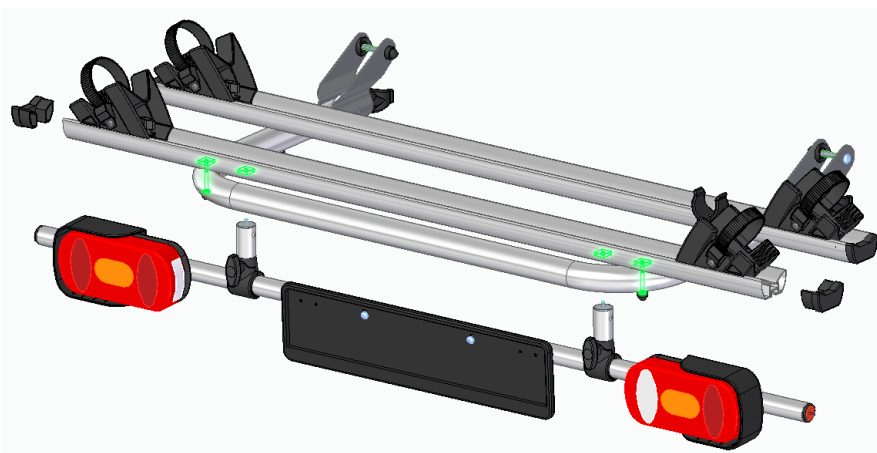
1. 1x fanaleria con connettore per presa a 13 poli
2. 1x Portatarga
3. 2x Tubo di collegamento con fascetta stringitubo
4. 2x Adesivi catarifrangenti
5. 1x Componenti per il montaggio (viti, dadi, ecc.)



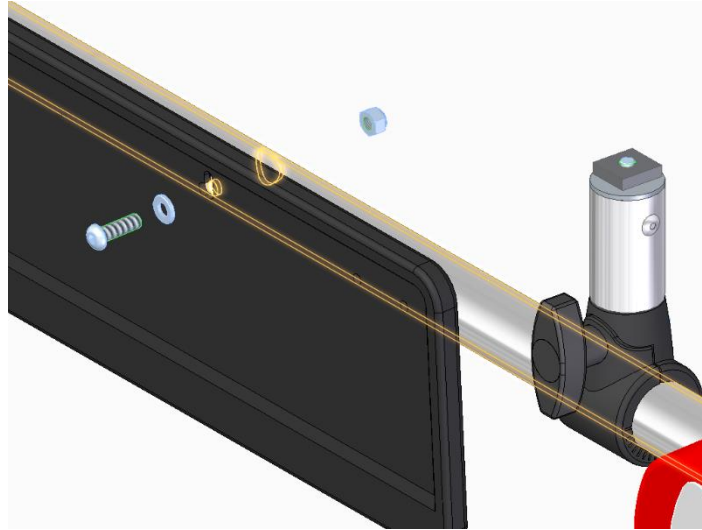
6.2. Montaggio della fanaleria sul portabici:

Innanzitutto, è necessario rimuovere il binario esterno della bicicletta dal braccio e le due coperture nere in plastica situate a sinistra e a destra di questo binario. Successivamente, entrambi i dadi a T devono essere inseriti una volta a sinistra e una volta a destra nel canale inferiore del binario della bicicletta (ora ci sono quattro dadi a T nel canale). Le coperture nere in plastica possono essere nuovamente fissate. Due dadi a T devono essere posizionati centralmente all'interno del braccio. Gli altri due dadi a T, che si trovano più a sinistra e a destra all'estremità del binario della bicicletta, vengono ora utilizzati per fissare il binario della bicicletta al braccio.

Ora i tubi di collegamento (3) con le loro filettature sporgenti vengono avvitati nei dadi a T centrali fino a quando sono ben fissati. È importante prestare attenzione alla distanza corretta a destra e a sinistra in modo che durante il montaggio successivo dei fanali (1), i tubi di collegamento si trovino tra il supporto per la targa (2) e i fari. Successivamente, il morsetto in plastica nera deve essere ruotato ulteriormente in senso orario in modo che la vite a farfalla possa essere serrata o allentata e il fanale (1) possa essere posizionato tra entrambi i morsetti in plastica. Le viti a farfalla devono essere strette il più possibile, facendo attenzione che le luci siano sempre orientate verso il retro.



Il portatarga deve essere montato utilizzando due viti a testa svasata M6x20, dadi esagonali e rondelle, nelle forature esistenti sul tubo circolare del fanale. Gli altri due adesivi riflettenti (4) devono essere applicati sugli stoppini neri dei tubi del fanale.



Infine, il cavo dell'unità di illuminazione deve essere posato in modo che la lunghezza del cavo sia adatta sia in posizione di funzionamento che in posizione inclinata. Per questo è possibile utilizzare fascette per cavi. In posizione di funzionamento, la spina a 13 poli deve essere sempre inserita nella presa del veicolo. Se il portabici non viene utilizzato e l'estendibile è ripiegato verso l'alto, la barra luminosa deve essere inclinata di 90° verso il basso. Per fare ciò, è necessario svitare le due viti a farfalla, inclinare la barra luminosa di 90° verso il basso e serrare nuovamente le due viti a farfalla.

È importante assicurarsi che le luci siano sempre rivolte all'indietro!

8. Istruzioni generali per l'uso e la sicurezza:

1. Il fissaggio del portabici EuroCarry deve essere regolarmente controllato dal conducente del veicolo.
2. È obbligatorio verificare le prescrizioni vigenti del codice della strada nei paesi in cui si installa ed utilizza il portabici. Il conducente è responsabile del portabici nonché del carico.
3. Il carico posizionato sul retro del veicolo altera la distribuzione del peso suggerita dal produttore del veicolo. Questa modifica non deve portare a un superamento dei pesi consentiti sugli assi.
4. Durante il trasporto delle biciclette, non coprire con teli o coperture. Tutte le parti facilmente rimovibili delle biciclette devono essere rimosse prima del trasporto, inclusi, a titolo esemplificativo, coperture per bici, seggiolini per bambini, cesti, lucchetti/catene antifurto (a meno che non siano installati in modo permanente) e pompe. Queste parti potrebbero staccarsi durante il trasporto a causa della maggiore resistenza dell'aria e delle vibrazioni e possono costituire un pericolo per pedoni e veicoli presenti sulla strada.
5. Fissare le ruote con cinghie di fissaggio.
6. Attenzione al Codice della Strada: se le luci posteriori o la targa del vostro veicolo vengono occultate anche solo in modo parziale dal portabici o dal carico, è necessario installare la barra di ripetizione delle luci posteriori e della targa. Verificare gli adempimenti normativi necessari secondo il codice della strada vigente.
7. Non è consentito l'uso simultaneo di un rimorchio e di un portabici sul retro del veicolo.
8. Il fissaggio su paraurti in plastica e altri punti inadeguati non è consentito. Prima del montaggio, i punti di fissaggio idonei devono essere verificati.
9. Per motivi di sicurezza, controllare le connessioni a vite e le cinghie di fissaggio per danni, solidità e corretta posizione prima di viaggiare (sostituire immediatamente le cinghie danneggiate). Dopo un breve tragitto, fermarsi e verificare la corretta posizione delle connessioni a vite e delle cinghie di fissaggio. Questi controlli devono essere ripetuti a intervalli regolari, anche a seconda delle condizioni della strada.
10. Il comportamento di guida cambia con il portabici montato e carico. Questo vale in particolare per la sensibilità al vento laterale, la manovrabilità e il comportamento in frenata.
11. E' necessario adattare la velocità al comportamento di guida e frenata modificato causato dal portabici e dal carico.
12. Per motivi di sicurezza nei confronti degli altri utenti della strada e per evitare un consumo di energia inutile, il portabici deve essere rimosso dal veicolo quando non viene utilizzato.
13. Nei veicoli con tergicristallo posteriore, tenere presente che la sua funzione potrebbe essere compromessa (escludere l'uso o, se necessario, rimuovere il braccio del tergicristallo).
14. Accessori, spoiler posteriori e ruote di scorta esterne possono rendere l'installazione impossibile.
15. Per alcuni tipi di biciclette, girare il manubrio e fare attenzione alla posizione dei pedali (per evitare danni alla vernice).
16. Fare attenzione durante il passaggio e l'ingresso in garage.

9. Garanzia:

1. La società Alu-Line fornisce la garanzia per il portabici EuroCarry in conformità con le attuali disposizioni di legge, per quanto riguarda i difetti di fabbricazione.
2. In caso di reclamo, è necessario inviare una copia del manuale di montaggio e dello scontrino d'acquisto.
3. Il componente oggetto di reclamo deve essere reso disponibile gratuitamente al produttore per un'ispezione, su richiesta.
4. Non siamo responsabili per errori nel montaggio o per un uso improprio. Ci riserviamo il diritto di apportare modifiche in qualsiasi momento.
5. Le modifiche ai nostri componenti o alle istruzioni, così come un uso improprio, sono al di fuori della nostra responsabilità.

Note: